



ООО «Проектное бюро «Линия»

Юр. адрес: 170000, Россия, г.Тверь, ул. Вагжанова, д.21

Тел./Факс (4822) 73-65-77; E-mail: tver-proekt@mail.ru

Свидетельство № 059.6-6901010407-П-58 от 14.12.2015г.

Внесение изменений в документацию по планировке территории земельного участка с кадастровым номером: 69:40:0200103:542, имеющего адресный ориентир: местоположение установлено относительно ориентира, расположенного в границах участка, почтовый адрес ориентира: г.Тверь, ул.Можайского

Проект планировки

ТОМ I

Утверждаемая (основная) часть проекта планировки

18к/090-ППТ.1

Тверь 2018 г.



ООО «Проектное бюро «Линия»

Юр. адрес: 170000, Россия, г.Тверь, ул. Вагжанова, д.21

Тел./Факс (4822) 73-65-77; E-mail: tver-proekt@mail.ru

Свидетельство № 059.6-6901010407-П-58 от 14.12.2015г.

Внесение изменений в документацию по планировке территории земельного участка с кадастровым номером: 69:40:0200103:542, имеющего адресный ориентир: местоположение установлено относительно ориентира, расположенного в границах участка, почтовый адрес ориентира: г.Тверь, ул.Можайского

Проект планировки

ТОМ I

Утверждаемая (основная) часть проекта планировки

18к/090-ППТ.1

Директор

/Д. В. Кашинцев/

Главный инженер проекта

/ А.В.Шевков /

Тверь 2018 г.

Инд. № подл. Подл. и дата Взам. инв. №

Муниципальное унитарное предприятие г. Твери
«Жилищно-эксплуатационный комплекс»
(МУП «ЖЭК»)

юридический адрес: ул. Машинистов, д. 9, г. Тверь, 170043
почтовый адрес: ул. Машинистов, д. 9, г. Тверь, 170043
Тел./факс (4822) 44-01-60, (4822) 44-00-08, (4822) 44-01-71
р/с 40702810363000090377 отделение №8607 Сбербанка России г. Тверь
к/с 30101810700000000679 БИК 042809679
ОКПО 71711294 ОГРН 1036900088280
ИНН/КПП 6901043184/690101001

исх. № 80 от «23» августа 2016 г.

Представителю
ООО «Фреш Маркет»
А.В. Шмелеву

Технические условия.

При проектировании и строительстве **Торгового комплекса по адресу: г. Тверь, ул. Можайского, кадастровый номер земельного участка 69:40:0200103:542** предусмотреть следующие мероприятия:

1. Выполнить организованный отвод дождевых, поверхностных и дренажных сточных вод с отводимой территории закрытой сетью ливневой канализации на локальные очистные сооружения.
2. Сброс очищенных сточных вод выполнить в коллектор ливневой канализации $D=1000$ мм по бульвару Гусева.
3. Диаметр трубопроводов и точку врезки принять по расчету и определить проектом.
4. На период строительства и эксплуатации объекта исключить отведение сточных вод, содержащих вредные примеси, в городскую систему ливневой канализации.
5. Тротуары, подъезды и площадки выполнить с твердым покрытием.
6. Исключить подтопление близлежащих территорий.
7. Восстановить все элементы нарушенного благоустройства после прокладки инженерных коммуникаций (в т.ч. существующие колодцы, покрытия дорог, газоны...).
8. Все работы выполнять силами специализированных организаций имеющих допуск на производство данных видов работ.
9. Проект согласовать с МУП «ЖЭК».
10. Заключить договор с МУП «ЖЭК» на водоотведение ливневых стоков, согласно Федеральному закону № 416-ФЗ от 07.12.2011 г. и Постановлению Правительства № 644 от 29.07.2013 г.
11. До начала производства работ по монтажу ливневой канализации получить разрешение в МУП «ЖЭК» на врезку в городские сети ливневой канализации.
12. Для исключения засорения ливневой канализации от стоков, отводимых в процессе строительства объекта и обеспечения ее дальнейшей бесперебойной работы, при завершении строительства выполнить прочистку участка ливневой канализации от точки врезки до колодца в створе дома № 61.
13. При сдаче объекта в эксплуатацию, для получения справки о выполнении данных технических условий представить в МУП «ЖЭК» следующие документы:
 - согласованный с МУП «ЖЭК» (с оригиналом печати) проект благоустройства и прокладки подземных коммуникаций.
 - полный комплект исполнительной документации по ливневой канализации и дренажу.
 - копию договора с МУП «ЖЭК» на пользование городской системой водоотведения.
 - результат лабораторного анализа сточных вод на содержание вредных примесей (забор воды производить организацией, выполняющей данный анализ).

Срок действия технических условий два года.

Директор



П.А. Кафтуров

170008, Тверь,
ул. 15 лет Октября, д.7

Телефон: +7 (4822) 62-01-02
e-mail: tvk@rosvodokanal.ru

www.tvervodokanal.ru

№ 01/Ч.ДТС-423 от 20.06.2018

Приложение № 1 к типовому договору
№ _____ от _____
о подключении (технологическом
присоединении) к централизованной
системе холодного водоснабжения

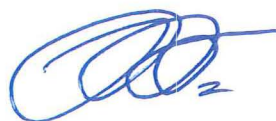
**ТЕХНИЧЕСКИЕ УСЛОВИЯ НА ПОДКЛЮЧЕНИЕ
(ТЕХНОЛОГИЧЕСКОЕ ПРИСОЕДИНЕНИЕ) ОБЪЕКТА К ЦЕНТРАЛИЗОВАННОЙ
СИСТЕМЕ ВОДОСНАБЖЕНИЯ**

1. **Основание:** заявление
 - 1.1. **Причина обращения:** подключение объекта капитального строительства к сетям водоснабжения.
 - 1.2. **Объект капитального строительства:** магазин розничной торговли, расположенный по адресу: г. Тверь, ул. Можайского.
 - 1.3. **Кадастровый номер земельного участка:** 69:40:0200103:542
 - 1.4. **Заказчик:** ООО «Фреш-Маркет».
 - 1.5. Срок действия настоящих технических условий на подключение (технологическое присоединение) – три года со дня выдачи.
2. Точка присоединения объекта капитального строительства к сетям водоснабжения – водопроводная сеть $D=300$ мм, проходящая вдоль жилого дома № 56 по ул. Можайского (согласно Приложению № 1.1.).
3. Гарантируемый свободный напор – 10 м водяного столба.
4. Разрешаемый отбор отбираемой питьевой воды:
 - **Быт:** - 7,0 м³/сут.

5. На каждом водопроводном вводе на границе балансовой принадлежности и эксплуатационной ответственности предусмотреть устройство водомерного узла. Водомерный узел установить в месте доступным для осмотра, приемки и эксплуатации.
6. Граница эксплуатационной ответственности по водопроводным сетям – в точке подключения (присоединения) к сетям водоснабжения, согласно настоящим техническим условиям на подключение (технологическое присоединение).
7. Указанный в настоящих технических условиях разрешаемый отбор воды является максимальной нагрузкой в точке подключения к сети централизованного водоснабжения.
8. Установленный режим водопотребления объекта капитального строительства – круглосуточный, равномерный в течение суток.
9. Для водоснабжения объекта капитального строительства проложить водопровод в соответствии с проектом, разработанным в соответствии с настоящими техническими условиями от точки присоединения до объекта, с устройством колодца в точке присоединения.
10. Геодезическую отметку трубопровода в точке присоединения определить при проектировании.
11. При проектировании решить вопрос пожаротушения.
12. **Специальные технические требования:**
 - 12.1. Присоединение к сетям водоснабжения осуществляется только после выполнения условий договора на подключение и данных технических условий на подключение (технологическое присоединение) объекта капитального строительства к сетям водоснабжения.
 - 12.2. ***Для водоснабжения объекта капитального строительства, Заказчику необходимо разработать проект водоснабжения объекта и проект организации коммерческого узла учета холодного водоснабжения. Проекты в 2-х экземплярах представить для согласования в ООО «Тверь Водоканал», один из которых, после согласования, передать в архив Общества.***
 - 12.3. Строительство сетей и сооружений водоснабжения без согласованной с ООО «Тверь Водоканал» проектной документацией не допускается.
 - 12.4. В случае превышения расчетного водопотребления объекта, заказчик обязан обратиться в ООО «Тверь Водоканал» для получения технических условий на подключение (технологическое присоединение) объекта капитального строительства к сетям водоснабжения по уточненным объемам водопотребления.
 - 12.5. Заказчик обязан выполнять строительство сетей и сооружений только в соответствии с согласованной с ООО «Тверь Водоканал» проектной документацией. Отклонения от проектной документации допускаются только после корректировки проекта, при условии ее согласования с проектной организацией и с ООО «Тверь Водоканал».

- 12.6. В случае установки санприборов в подвалах необходимо выполнить требования п. 8.2.27 СП 30.13330.2012 Внутренний водопровод и канализация зданий. Актуализированная редакция СНиП 2.04.01-85* .
- 12.7. Размещение объекта по отношению к действующим сетям водопровода предусмотреть в соответствии с п.12.35 СП 42.13330.2011. Градостроительство. Планировка и застройка городских и сельских поселений.
- 12.8. **Для выполнения исполнительной документации (съемки) в соответствии с п.7.2. СП 13330.2012 , до засыпки траншеи, вызвать представителя МУП «Горпроект» (тел.: 32-12-62). Один экземпляр исполнительной съемки передать в архив технического отдела ООО «Тверь Водоканал».**
- 12.9. ООО «Тверь Водоканал» снимает с себя ответственность за отсутствие письменного согласия владельцев на прохождение сетей по их территории и на присоединение к частным сетям.
- 12.10. По завершению строительства объекта, до ввода его в эксплуатацию, Заказчик в соответствии со ст. 53 Градостроительного кодекса РФ представляет ООО «Тверь Водоканал» подписанный уполномоченной на проведение строительного контроля организацией акт технического освидетельствования созданных/реконструированных сетей водоснабжения. Представленный акт технического освидетельствования, согласно п. 2.7 Постановления администрации города Твери от 17.05.2012 № 901 « Об утверждении административного регламента предоставления муниципальной услуги «Выдача разрешений на ввод объектов в эксплуатацию при осуществлении строительства, реконструкции объектов капитального строительства» является основанием выдачи ООО «Тверь Водоканал» документа, подтверждающего соответствие объекта капитального строительства техническим условиям.
- 12.11. Заключить с ООО «Тверь Водоканал» типовой договор холодного водоснабжения либо единый договор водоснабжения и водоотведения с оформлением актов разграничения балансовой принадлежности и эксплуатационной ответственности.

И.о.Генерального директора



В.Б.Петухов



ООО «ТВЕРЬ ВОДОКАНАЛ»
Точка подключения к сетям водоснабжения
Исполнитель: *Кутузова*

Приложение № _____ к типовому договору
№ _____ от _____ о подключении
(технологическом присоединении) к
централизованной системе холодного
водоснабжения
Главный инженер
ООО «Тверь Водоканал» *[Signature]*
Заказчик



№ 01/и-ДЛС-1244 от «27» 07 2018г.

Приложение № 1 к типовому договору № _____ от _____ о подключении (технологическом присоединении) к централизованной системе водоотведения

**ТЕХНИЧЕСКИЕ УСЛОВИЯ НА ПОДКЛЮЧЕНИЕ
(ТЕХНОЛОГИЧЕСКОЕ ПРИСОЕДИНЕНИЕ) ОБЪЕКТА К ЦЕНТРАЛИЗОВАННОЙ
СИСТЕМЕ ВОДООТВЕДЕНИЯ**

1. **Основание:** заявление
- 1.1. **Причина обращения:** подключение объекта капитального строительства к сетям водоотведения.
- 1.2. **Объект капитального строительства:** магазин розничной торговли, расположенный по адресу: г. Тверь, ул. Можайского.
- 1.3. **Кадастровый номер земельного участка:** 69:40:0200103:542
- 1.4. **Заказчик:** ООО «Фреш-Маркет».
2. Срок действия настоящих технических условий на подключение (технологическое присоединение) – три года со дня выдачи.
3. Точка присоединения объекта капитального строительства к сетям водоотведения – существующий колодец канализационной сети $D=600$ мм по Октябрьскому пр-ту (согласно Приложению № 1.1).
4. Разрешаемый объем сброса сточных вод:
 - **Хозяйственно-бытовые стоки** - 7,0 м³/сут.
5. Указанный в условиях подключения объем сброса сточных вод является максимально возможным в точке присоединения к сети водоотведения.
6. Геодезическую отметку лотка в месте присоединения к сети водоотведения определить при проектировании
7. Установленный режим водоотведения объекта капитального строительства – круглосуточный, равномерный в течение суток.



**ТВЕРЬ
ВОДОКАНАЛ**

для города и для каждого



170008, Тверь, ул. 15 лет Октября, д. 7

Кол-центр: +7 (4822) 62-01-02

Приёмная: +7 (4822) 58-83-16

e-mail: tvk@tvervodokanal.ru

сайт: www.tvervodokanal.ru

8. Поверхностные, дренажные и поливомоечные сточные воды в хозяйственно-бытовую канализацию не принимаются.

9. Нормативы допустимых концентраций загрязняющих веществ в сточных водах, поступающих в систему канализации г. Твери, принимаются в соответствии с Постановлением Администрации Тверской области № 194-па от 02.08.2006г., Решением Тверской городской Думы № 128 от 01.06.2006г. и СП 32.13330.2012. За сброс запрещенных к приему в систему коммунальной канализации сточных вод и загрязняющих веществ Заказчик несет ответственность в соответствии с действующим законодательством.

10. Отбор проб сточных вод Заказчика производится в контрольных канализационных колодцах в соответствии с «Инструкцией по отбору проб для анализа сточных вод» НВН 33-5.3.01-85. Учет количества сброшенных сточных вод производится по показаниям приборов учета; при отсутствии средств измерения сточных вод, сбрасываемых в систему коммунальной канализации, объем водоотведения принимается равным объемам воды, полученной Заказчиком и его субабонентами из всех источников водоснабжения.

11. Для водоотведения объекта капитального строительства проложить канализацию в соответствии с проектом, разработанным в соответствии с настоящими техническими условиями от точки присоединения до объекта, с устройством колодца в точке присоединения.

12. Граница эксплуатационной ответственности по канализационным сетям – в точке подключения (присоединения) к сетям водоотведения, согласно настоящим техническим условиям на подключение (технологическое присоединение).

13. Специальные технические требования:

13.1. Присоединение к сетям водоотведения осуществляется только после выполнения условий договора на подключение и данных технических условий на подключение (технологическое присоединение) объекта капитального строительства к сетям водоотведения.

13.2. Для канализования сточных вод объекта капитального строительства, Заказчику необходимо разработать проект водоотведения объекта. Проект в 2-х экземплярах представить для согласования в ООО «Тверь Водоканал», один из которых, после согласования, передать в архив Общества.

13.3. Строительство сетей и сооружений водоотведения без согласованной с ООО «Тверь Водоканал» проектной документацией не допускается.

13.4. В случае превышения расчетного водопотребления объекта, заказчик обязан обратиться в ООО «Тверь Водоканал» для получения технических условий на подключение (технологическое присоединение) объекта капитального строительства к сетям водоотведения по уточненным объемам водоотведения.

13.5. Заказчик обязан выполнять строительство сетей и сооружений только в соответствии с согласованной с ООО «Тверь Водоканал» проектной документацией. Отклонения от проектной документации допускаются только после корректировки проекта, при условии ее согласования с проектной организацией и с ООО «Тверь Водоканал».

13.6. В случае установки санприборов в подвалах необходимо выполнить требования п. 8.2.27 СП 30.13330.2012 Внутренний водопровод и канализация зданий. Актуализированная редакция СНиП 2.04.01-85* .

13.7. Размещение объекта по отношению к действующим сетям водоотведения предусмотреть в соответствии с п.12.35 СП 42.13330.2011. Градостроительство. Планировка и застройка городских и сельских поселений.

13.8. Для выполнения исполнительной документации (съемки) в соответствии с п.7.2. СП 13330.2012 , до засыпки траншеи, вызвать представителя МУП «Горпроект» (тел.: 32-12-62).



**ТВЕРЬ
ВОДОКАНАЛ**

для города и для каждого



170008, Тверь, ул. 15 лет Октября, д. 7

Кол-центр: +7 (4822) 62-01-02

Приёмная: +7 (4822) 58-83-16

e-mail: tvk@tvervodokanal.ru

сайт: www.tvervodokanal.ru

Один экземпляр исполнительной съемки передать в архив технического отдела ООО «Тверь Водоканал».

13.9. ООО «Тверь Водоканал» снимает с себя ответственность за отсутствие письменного согласия владельцев на прохождение сетей по их территории и на присоединение к частным сетям.

13.10. По завершению строительства объекта, до ввода его в эксплуатацию, Заказчик в соответствии со ст. 53 Градостроительного кодекса РФ представляет ООО «Тверь Водоканал» подписанный уполномоченной на проведение строительного контроля организацией акт технического освидетельствования созданных/реконструированных сетей водоотведения. Представленный акт технического освидетельствования, согласно п. 2.7 Постановления администрации города Твери от 17.05.2012 № 901 « Об утверждении административного регламента предоставления муниципальной услуги «Выдача разрешений на ввод объектов в эксплуатацию при осуществлении строительства, реконструкции объектов капитального строительства» является основанием выдачи ООО «Тверь Водоканал» документа, подтверждающего соответствие объекта капитального строительства техническим условиям.

13.11. Заключить с ООО «Тверь Водоканал» типовой договор водоотведения либо единый договор водоснабжения и водоотведения с оформлением актов разграничения балансовой принадлежности и эксплуатационной ответственности.

И.о.генерального директора

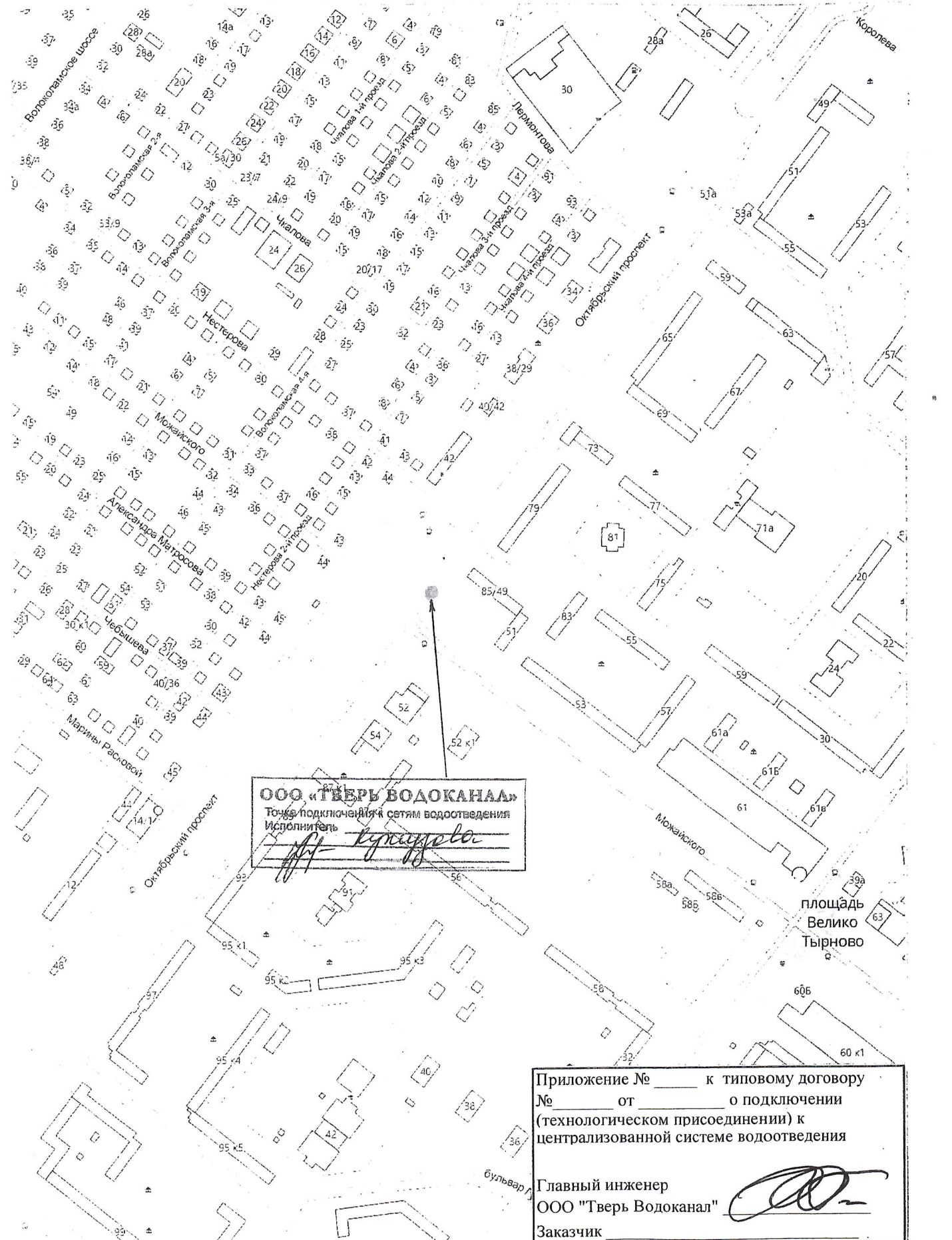
В.Б.Петухов

Исполнитель:

Кутузова Светлана Владимировна

+7(4822)62-07-77 (доб.503)

s.kutuzova@tvervodokanal.ru



ООО «ТВЕРЬ ВОДОКАНАЛ»
 Точка подключения к сетям водоотведения
 Исполнитель *К. В. Сидорова*

Приложение № _____ к типовому договору
 № _____ от _____ о подключении
 (технологическом присоединении) к
 централизованной системе водоотведения

Главный инженер
 ООО "Тверь Водоканал" *[Signature]*
 Заказчик _____



Тверь (июль 2018)

ТЕХНИЧЕСКИЕ УСЛОВИЯ № 410320708
на технологическое присоединение
электроустановок ООО «Фреш Маркет»
к электрическим сетям МУП «Тверьгорэлектро»

Основание: заявка от 14.05.2018 г. № 16386270.

Заявитель: Общество с ограниченной ответственностью «Фреш Маркет» (ООО «Фреш Маркет»).

Юридический адрес:

1. Местонахождение энергопринимающих устройств: Тверь, ул. Можайского, земельный участок с кадастровым номером 69:40:0200103:542

1. СХЕМА ЭЛЕКТРОСНАБЖЕНИЯ И ТОЧКИ ПРИСОЕДИНЕНИЯ

- 1.1. Электроснабжение энергопринимающих устройств Заявителя осуществить: от двух существующих линейных ячеек 0,4 кВ на 1 и 2 секций шин 0,4 кВ в РУ-0,4 кВ РП №26.
- 1.2. Точками присоединения к электрическим сетям МУП «Тверьгорэлектро» являются контактные соединения в линейных ячейках 0,4 кВ на 1 и 2 секций шин 0,4 кВ РП №26.

2. ХАРАКТЕРИСТИКА ОБЪЕКТОВ ПРИСОЕДИНЕНИЯ

- 2.1. Энергопринимающими устройствами Заявителя является магазин розничной торговли, включаемый от проектируемой распределительной сети 0,4 кВ.
- 2.2. Максимальная мощность энергопринимающих устройств Заявителя составляет 160 кВт по двум точкам присоединения. Максимальная мощность, разрешенная к одномоментному использованию по двум точкам присоединения не должна превышать 160 кВт.
- 2.3. По надежности электроснабжения энергопринимающие устройства Заявителя относятся: ко 2 категории мощностью 160 кВт.
- 2.4. Этапы подключения мощности: в 1 этап: 2018 г., 160 кВт (2 категория);
- 2.5. Характер нагрузки – коммунально-бытовая.

3. УСЛОВИЯ ПРИСОЕДИНЕНИЯ

- 3.1. Мероприятия, выполняемые сетевой организацией: **нет**
- 3.2. Мероприятия, выполняемые Заявителем:
 - 3.2.1. Электроснабжение нежилого здания (магазина), расположенного (которое будет располагаться) по адресу: г.Тверь, ул.Можайского, кадастровый номер участка : 69:40:0200103:542 выполнить от РП-26 (I и II с.ш.). Марку, сечение , трассу и способ прокладки питающих линий к нежилому зданию (магазину) определить проектом и согласовать с МУП «Тверьгорэлектро» и со всеми заинтересованными организациями.
 - 3.2.2. Сечение провода/кабеля выбрать из расчета потери напряжения и проверить на термическую устойчивость к действию токов к.з.
 - 3.2.3. Возможность использования существующего и необходимость установки дополнительного оборудования в РП-26 для подключения питающих линий согласовать с участком трансформаторных подстанций МУП «Тверьгорэлектро»

3.2.4. Выполнить рабочий проект электроснабжения нежилого здания (магазина) руководствуясь данными техническими условиями, действующими правилами и руководящими указаниями с кого последующим согласованием Сетевой организацией (ПТО) в объеме требований настоящих Технических условий до выполнения строительно-монтажных работ.

3.2.5. Устройство наружных электрических сетей должно быть выполнено индивидуальным предпринимателем или юридическим лицом, имеющим свидетельство о допуске к соответствующему виду работ, выданное саморегулируемой организацией (Градостроительный кодекс РФ от 29.12.2004 г. №190-ФЗ статья 55.8)

3.2.6. Заявителю обеспечить проведение осмотра (обследования) присоединяемых энергопринимающих устройств должностным лицом федерального органа исполнительной власти, осуществляющего государственный энергетический надзор при участии сетевой организации.

3.2.7. При наличии автономного источника электроснабжения недопущение его работы параллельно с сетью сетевой организации и/или выдачи электроэнергии в сеть.

3.2.8. Заявителю получить от МУП «Тверьгорэлектро» Акты о выполнении технических условий и возможности технологического присоединения.

3.2.9. При наличии автономного источника электроснабжения недопущение его работы параллельно с сетью сетевой организации и/или выдачи электроэнергии в сеть.

3.3. Учет электрической энергии.

3.3.1. Учет электроэнергии выполнить в РУ 0,4кВ РП-26 в соответствии с требованиями Типовой инструкции по учету электроэнергии при ее производстве, передаче и распределении (РД 153-34.09.101-94), Правил устройства электроустановок (глава 1.5), Основных положений функционирования розничных рынков электрической энергии (раздел X), утвержденных Постановлением Правительства РФ от 04.05.2012 № 442, Правил технической эксплуатации электроустановок потребителей (глава 2.11). Места установки, типы применяемых счетчиков электроэнергии и измерительных трансформаторов согласовать с МУП «Тверьгорэлектро» на этапе проектирования.

4. СРОК ДЕЙСТВИЯ ТЕХНИЧЕСКИХ УСЛОВИЙ

5.1. Настоящие технические условия вступают в силу с даты заключения Договора об осуществлении технологического присоединения к электрическим сетям.

5.2. Срок действия настоящих технических условий – 2 года с даты вступления в силу.

5.3. При невыполнении Заявителем технических условий в согласованный срок и наличии на дату окончания срока их действия технической возможности технологического присоединения сетевая организация, по обращению Заявителя, вправе продлить срок действия ранее выданных технических условий.

Главный инженер
МУП «Тверьгорэлектро»



А.А. Степанов

Российская Федерация
А Д М И Н И С Т Р А Ц И Я
города Твери
ДЕПАРТАМЕНТ
ДОРОЖНОГО ХОЗЯЙСТВА,
БЛАГОУСТРОЙСТВА И ТРАНСПОРТА
170100, город Тверь, улица Вольного
Новгорода, дом 8
т. (4822) 34 65 45, e-mail: dorogi@adm.tver.ru
ОГРН: 1126952021657
ИНН/КПП: 6950155317/695001001

От 08.06.2018 № 35/ 1501-ц
На № _____ от _____

ООО «Фреш Маркет»

Московская обл., г. Подольск,
пр-т Юных Ленинцев, д. 67, 142111

Вход. № 19 06/18/09
" 19 " 06 2018 г.

Технические условия
на проектирование съезда к магазину розничной торговли по адресу: Тверская
область, г. Тверь, ул. Можайского, участок с кадастровым номером
69:40:0200103:542

Департамент дорожного хозяйства, благоустройства и транспорта администрации города Твери считает необходимым при проектировании съезда к магазину розничной торговли по адресу: Тверская область, г. Тверь, ул. Можайского, участок с кадастровым номером 69:40:0200103:542 выполнение следующих технических условий.

1. Основные параметры поперечного профиля проезжей части и земляного полотна принять в соответствии с требованиями свода правил СП 42.13330.2016 «СНиП 2.07.01-89*. Градостроительство. Планировка и застройка городских и сельских поселений».

2. При проектировании съездов, примыканий и парковочных мест конструкцию дорожной одежды принять по типу основной дороги.

3. На примыканиях к существующей дороге обеспечить устройство радиусов закругления временного подъезда к строительной площадке в соответствии с требованиями свода правил СП 42.13330.2016 «СНиП 2.07.01-89*. Градостроительство. Планировка и застройка городских и сельских поселений».

4. Предусмотреть восстановление дорожного покрытия на участке, используемом для подъезда к строительной площадке.

5. Обеспечить сохранность или восстановление элементов благоустройства (тротуаров, газонов, зеленых насаждений и т.д.).

6. Обеспечить сохранность или восстановление существующей ливневой канализации.

7. Предусмотреть мероприятия по поверхностному водоотводу, исключив сток поверхностных вод на прилегающую территорию.

8. Разработать и представить в департамент дорожного хозяйства, благоустройства и транспорта администрации города Твери и УГИБДД УМВД по Тверской области соответствующую требованиям нормативных документов схему организации дорожного движения (расстановка дорожных знаков, нанесение горизонтальной и вертикальной дорожной разметки).

9. Разработанный проект подлежит обязательному согласованию с департаментом дорожного хозяйства, благоустройства и транспорта администрации города Твери и другими заинтересованными организациями.

10. Данные технические условия носят предварительный характер и не дают права на производство строительных работ до утверждения проекта строительства объекта.

Кроме того обращаем Ваше внимание, что после реализации данного проекта Вам необходимо предусмотреть за счет собственных средств содержание и ремонт вновь устраиваемых съездов.

Начальник департамента

A handwritten signature in blue ink, appearing to be 'С.В. Романов', written in a cursive style.

С.В. Романов

Д.А. Светушков
8 (4822) 34-66-91

Муниципальное унитарное предприятие г. Твери
«Жилищно-эксплуатационный комплекс»
(МУП «ЖЭК»)

ул. Машинистов, д. 9, г. Тверь, 170043
почтовый адрес: ул. Машинистов, д. 9, г. Тверь, 170043
Тел./факс (4822) 44-01-60, (4822) 44-00-08,
р\с 40702810663000003828 в Тверское отделение № 8607
ПАО Сбербанк г. Тверь
к\с 30101810700000000679 БИК 042809679
ОКПО 71711294 ОГРН 1036900088280
ИНН/КПП 6901043184/695001001

№ 24 от «08» 06 2018г.

Представителю ООО «Фреш Маркет»
Шмелеву А.В.

Изменение технических условий

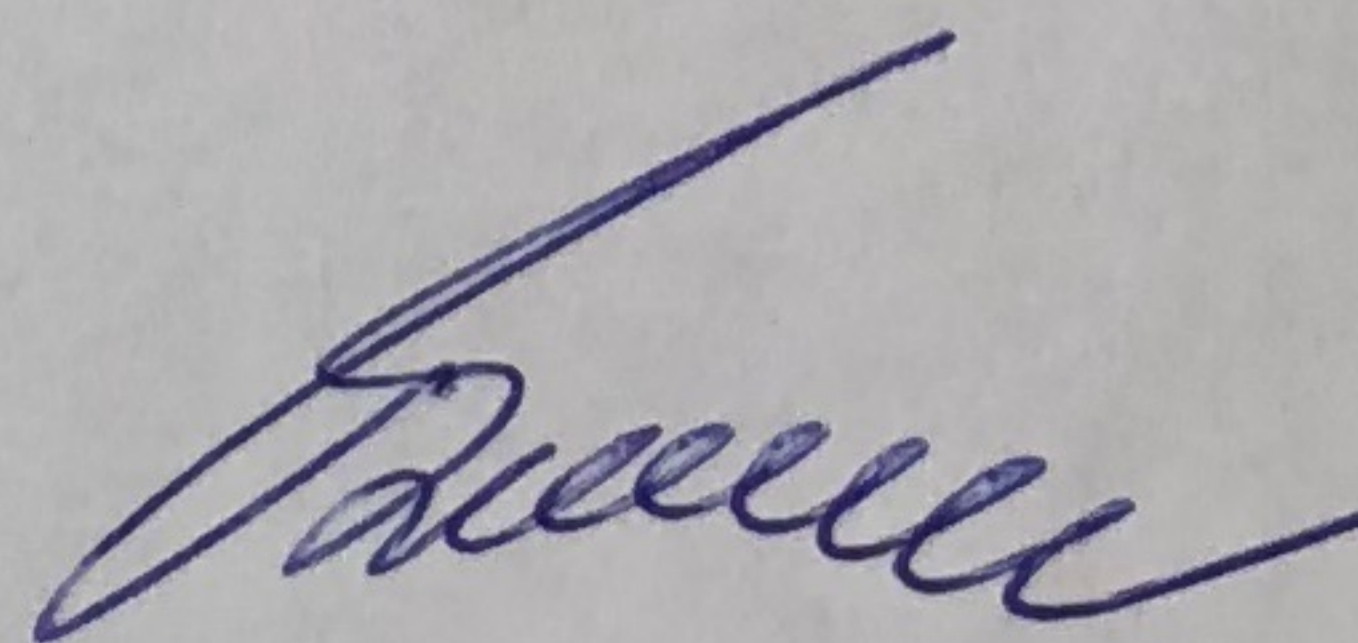
На ваш запрос об изменении технических условий сообщаем следующее:
в технические условия №80 от 23 августа 2016 г. внести следующие изменения:

1. п.2 изложить в следующей редакции: сброс очищенных сточных вод выполнить в существующий коллектор ливневой канализации проходящий вдоль ул.Можайского.
2. п.12 изложить в следующей редакции: выполнить прочистку коллектора ливневой канализации Д=1000мм проходящему по Октябрьскому проспекту от ул.Можайского до ул.Королева, а так же примыкающий к нему коллектор Д=1500мм проходящему по зеленой зоне ул.Королева до канализационно-насосной станции на ул. Транспортная.

07.06.2018



Директор МУП «ЖЭК»

 Лецин. Б.М

Состав проекта

Перв. примен.	Состав проекта		
Справ. №	18/090ППТ.1	Основная (утверждаемая) часть проекта планировки территории	
	18/090ППТ.2	Материалы по обоснованию проекта планировки территории	
	18/090ПМТ.3	Проект межевания территории (утверждаемая часть)	
	18/090ПМТ.3.1	Проект межевания территории (материалы по обоснованию)	

Проектная документация разработана в соответствии заданием на проектирование, градостроительным регламентом, техническими регламентами, в том числе устанавливающими требования по обеспечению безопасной эксплуатации зданий, строений и сооружений и безопасного использования прилегающих к ним территорий, и с соблюдением технических условий.

Подпись и дата												
Инд. № дубл.												
Взам. инв. №												
Подпись и дата	18/090 ППТ1											
Инд. № подл.												
	Изм	Лист	№ докум.	Подпись	Дата	Текстовая часть				Стадия	Лист	Листов
	ГИП	Шевков								П	1	16
	Выполнил	Афонин				ООО ПБ «ЛИНИЯ»						

ТОМ 1

Положение о планировке территории

Содержание

1. Общие сведения.
2. Положение о размещении объектов капитального строительства
3. Положение о характеристиках планируемого развития территории.
 - 3.1. Архитектурно - планировочные решения застройки.
 - 3.2. Благоустройство территории.
 - 3.3. Очередность ввода объектов в эксплуатацию
 - 3.4. Транспортное обслуживание.
4. Положение о характеристиках развития системы инженерно-технического обеспечения.
5. Основные технико-экономические показатели.

Перечень чертежей основной части проекта планировки территории

Обозначение	Наименование	Примечание
18к090 ППТ лист 1	Основной чертеж. М 1:500	
18к090 ППТ лист 2	Разбивочный чертеж красных линий. М 1:1000	

Инов. № подл.	Подпись и дата
Взам. инв. №	Инов. № дубл.
Подпись и дата	Подпись и дата

Изм	Лист	№ докум.	Подпись	Дата	18/090 ППТ1	Лист
						2

ТЕКСТОВАЯ ЧАСТЬ

1. Общие сведения.

Проект планировки территории разработан на основании документов территориального планирования, правил землепользования и застройки, а также в соответствии с требованиями технических регламентов, нормативов градостроительного проектирования, градостроительных регламентов с учетом границ территорий объектов культурного наследия, границ территорий вновь выявленных объектов культурного наследия, границ зон с особыми условиями использования территорий.

Разработка проекта планировки произведена на основании следующих документов:

- Решение о внесении изменений в документацию по планировке территории земельного участка с кадастровым номером 69:40:0200103:542, площадью 9764 кв.м, имеющего адресный ориентир: местоположение установлено относительно ориентира, расположенного в границах участка (почтовый адрес ориентира: г.Тверь, ул.Можайского) от 30 декабря 2016 года.

- Градостроительного кодекса Российской Федерации;
- Постановления Администрации Тверской области за № 283-па от 14.06.2011г. «Об утверждении областных нормативов градостроительного проектирования Тверской области».

Графическая часть проекта выполнена на топографической съемке в масштабе 1:500 (система координат – МСК-69, система высот – Балтийская 1977 г.) предоставленной заказчиком.

2. Положение о размещении объектов капитального строительства.

Земельный участок, отведенный под строительство магазина розничной торговли, находится в южной части г.Тверь, в микрорайоне «Южный».

Адрес ориентира: Тверская область, г.Тверь, ул.Можайского 53. Участок расположен примерно в 100м от ориентира по направлению на юго-запад.

Кадастровый номер участка: 69:40:0200103:542.

Инь. № подл.	Подпись и дата
Взам. инв. №	Инь. № дубл.
Подпись и дата	Подпись и дата

Изм	Лист	№ докум.	Подпись	Дата
-----	------	----------	---------	------

Земельный участок находится в кадастровом квартале номер: 69:40:0200103.

Площадь участка – 9 764 кв. м.

Участок граничит:

с севера – ул.Можайского;

с юга – земельный участок с кадастровым номером: 69:40:0200103:5. Категория земель: земли населённых пунктов.

с востока – земельный участок с кадастровым номером: 69:40:0200103:48.

Категория земель: земли населённых пунктов. Разрешенное использование: для размещения объектов предпринимательской деятельности.

- с запада – ресторан быстрого питания «Макдоналдс». Кадастровый номер: 69:40:0200103:541.

Поверхность, характеризуется отметками, 138,00-139,80м абс. Площадка свободная от строений, естественный рельеф нарушен.

Настоящий проект планировки территории выполнен на электронном топографическом плане М 1:500, полученном из цифровой топографической съемки М 1:500, выполненной " в 2018г.

Территория проектируемой застройки расположена во II климатическом районе со следующими характеристиками:

Климатический район строительства	IIВ;
Зона влажности	2 (нормальная)
Сейсмичность	не более 6 баллов;
Температура воздуха наиболее холодной пятидневки с обеспеченностью 0.92	минус 29 °С;
Температура воздуха наиболее холодных суток с обеспеченностью 0.92	минус 33 °С;
Нормативная снеговая нагрузка (IV район)	168 кгс/м ² ;
Нормативная ветровая нагрузка (I район)	23 кгс/м ² ;

Инов. № подл.	Подпись и дата
Взам. инв. №	Инов. № дубл.
Подпись и дата	Подпись и дата

Изм	Лист	№ докум.	Подпись	Дата	18/090 ППТ1	Лист
						4

В соответствии с «Правилами землепользования и застройки г.Твери» земельный участок отнесен к зоне общественных центров.

Градостроительный регламент зоны общественных центров

Кодовое обозначение зоны - ОЦ.

Зона предназначена для размещения объектов капитального строительства здравоохранения, культуры, торговли, общественного питания, социального и коммунально-бытового назначения, предпринимательской деятельности, объектов среднего профессионального и высшего образования, административных, научно-исследовательских учреждений, культовых зданий, стоянок автомобильного транспорта, объектов делового, финансового назначения, иных объектов, связанных с обеспечением жизнедеятельности граждан, а также обслуживающих объектов, вспомогательных по отношению к основному назначению зоны.

Виды использования земельных участков и объектов капитального

строительства:

N п/п	Виды разрешенного использования земельных участков и объектов капитального строительства
1	2
Основные виды разрешенного использования	
1.	Дошкольное, начальное и среднее общее образование: размещение объектов капитального строительства, предназначенных для просвещения, дошкольного, начального и среднего общего образования (детские ясли, детские сады, школы, лицеи, гимназии, художественные, музыкальные школы, образовательные кружки и иные организации, осуществляющие деятельность по воспитанию, образованию и просвещению).
2.	Среднее и высшее профессиональное образование: размещение объектов капитального строительства, предназначенных для профессионального образования и просвещения (профессиональные технические училища, колледжи, художественные, музыкальные училища, общества знаний, институты, университеты, организации по переподготовке и повышению квалификации специалистов и иные организации, осуществляющие деятельность по образованию и просвещению).
3.	Коммунальное обслуживание: размещение объектов капитального строительства в целях обеспечения физических и юридических лиц коммунальными услугами, в частности: поставки воды, тепла, электричества, газа, предоставления услуг связи, отвода канализационных стоков, очистки и уборки объектов недвижимости (котельных, водозаборов, очистных сооружений, насосных станций, водопроводов, линий электропередач, трансформаторных подстанций, газопроводов, линий связи, телефонных станций, канализаций, стоянок, гаражей уборочной и аварийной техники, а также зданий или помещений, предназначенных для приема физических и юридических лиц в связи с предоставлением им коммунальных услуг).
4.	Социальное обслуживание: размещение объектов капитального строительства,

Инва. № подл.	Инва. № дубл.	Взам. инв. №	Подпись и дата

Изм	Лист	№ докум.	Подпись	Дата	18/090 ППТ1	Лист
						5

Инов. № подл.	Подпись и дата	Взам. инв. №	Инов. № дубл.	Подпись и дата
---------------	----------------	--------------	---------------	----------------

	предназначенных для оказания гражданам социальной помощи (службы занятости населения, дома престарелых, дома ребенка, детские дома, пункты питания малоимущих граждан, пункты ночлега для бездомных граждан, службы психологической и бесплатной юридической помощи, социальные, пенсионные и иные службы, в которых осуществляется прием граждан по вопросам оказания социальной помощи и назначения социальных или пенсионных выплат); размещение объектов капитального строительства для размещения отделений почты и телеграфа; размещение объектов капитального строительства для размещения общественных некоммерческих организаций: благотворительных организаций, клубов по интересам.
5.	Бытовое обслуживание: размещение объектов капитального строительства, предназначенных для оказания населению или организациям бытовых услуг (мастерские мелкого ремонта, ателье, бани, парикмахерские, прачечные, химчистки, похоронные бюро).
6.	Амбулаторно-поликлиническое обслуживание: размещение объектов капитального строительства, предназначенных для оказания гражданам амбулаторно-поликлинической медицинской помощи (поликлиники, фельдшерские пункты, пункты здравоохранения, центры матери и ребенка, диагностические центры, молочные кухни, станции донорства крови, клинические лаборатории).
7.	Стационарное медицинское обслуживание: размещение объектов капитального строительства, предназначенных для оказания гражданам медицинской помощи в стационарах (больницы, родильные дома, научно-медицинские учреждения и прочие объекты, обеспечивающие оказание услуги по лечению в стационаре); размещение станций скорой помощи.
8.	Культурное развитие: размещение объектов капитального строительства, предназначенных для размещения в них музеев, выставочных залов, художественных галерей, домов культуры, библиотек, кинотеатров и кинозалов, театров, филармоний, планетариев; устройство площадок для празднеств и гуляний; размещение зданий и сооружений для размещения цирков, зверинцев, зоопарков, океанариумов.
9.	Общественное управление: размещение объектов капитального строительства, предназначенных для размещения органов государственной власти, органов местного самоуправления, судов, а также организаций, непосредственно обеспечивающих их деятельность; размещение объектов капитального строительства, предназначенных для размещения органов управления политических партий, профессиональных и отраслевых союзов, творческих союзов и иных общественных объединений граждан по отраслевому или политическому признаку, размещение объектов капитального строительства для дипломатических представительств иностранных государств и консульских учреждений в Российской Федерации.
10.	Деловое управление: размещение объектов капитального строительства с целью: размещения объектов управленческой деятельности, не связанной с государственным или муниципальным управлением и оказанием услуг, а также с целью обеспечения совершения сделок, не требующих передачи товара в момент их совершения между организациями, в том числе биржевая деятельность (за исключением банковской и страховой деятельности).
11.	Обеспечение научной деятельности: размещение объектов капитального строительства для проведения научных исследований и изысканий, испытаний опытных промышленных образцов, для размещения организаций, осуществляющих научные изыскания, исследования и разработки (научно-исследовательские ин-

Инов. № подл.	Подпись и дата	Взам. инв. №	Инов. № дубл.	Подпись и дата

	ституты, проектные институты, научные центры, опытно-конструкторские центры, государственные академии наук, в том числе отраслевые).
12.	Обеспечение деятельности в области гидрометеорологии и смежных с ней областях: Размещение объектов капитального строительства, предназначенных для наблюдений за физическими и химическими процессами, происходящими в окружающей среде, определения ее гидрометеорологических, агрометеорологических и гелиогеофизических характеристик, уровня загрязнения атмосферного воздуха, почв, водных объектов, в том числе по гидробиологическим показателям, и околоземного - космического пространства, зданий и сооружений, используемых в области гидрометеорологии и смежных с ней областях (доплеровские метеорологические радиолокаторы, гидрологические посты и другие).
13.	Амбулаторное ветеринарное обслуживание: Размещение объектов капитального строительства, предназначенных для оказания ветеринарных услуг без содержания животных.
14.	Объекты торговли (торговые центры, торгово-развлекательные центры (комплексы)): размещение объектов капитального строительства, общей площадью свыше 5000 кв. м с целью размещения одной или нескольких организаций, осуществляющих продажу товаров, и (или) оказание услуг.
15.	Рынки: размещение объектов капитального строительства, сооружений, предназначенных для организации постоянной или временной торговли (ярмарка, рынок, базар), с учетом того, что каждое из торговых мест не располагает торговой площадью более 200 кв. м; размещение гаражей и (или) стоянок для автомобилей сотрудников и посетителей рынка.
16.	Выставочно-ярмарочная деятельность: размещение объектов капитального строительства, сооружений, предназначенных для осуществления выставочно-ярмарочной и конгрессной деятельности, включая деятельность, необходимую для обслуживания указанных мероприятий (застройка экспозиционной площади, организация питания участников мероприятий).
17.	Банковская и страховая деятельность: размещение объектов капитального строительства, предназначенных для размещения организаций, оказывающих банковские и страховые услуги.
18.	Магазины: размещение объектов капитального строительства, предназначенных для продажи товаров, торговая площадь которых составляет до 5000 кв. м.
19.	Общественное питание: размещение объектов капитального строительства в целях устройства мест общественного питания (рестораны, кафе, столовые, закусочные, бары).
20.	Гостиничное обслуживание: размещение гостиниц, а также иных зданий, используемых с целью извлечения предпринимательской выгоды из предоставления жилого помещения для временного проживания в них.
21.	Развлечения: размещение объектов капитального строительства, предназначенных для размещения: дискотек и танцевальных площадок, ночных клубов, аквапарков, боулинга, аттракционов, ипподромов, игровых автоматов (кроме игрового оборудования, используемого для проведения азартных игр) и игровых площадок; в игорных зонах также допускается размещение игорных заведений, залов игровых автоматов, используемых для проведения азартных игр и игровых столов, а также размещение гостиниц и заведений общественного питания для посетителей игорных зон.
22.	Спорт: Размещение объектов капитального строительства в качестве спортивных клубов, спортивных залов, бассейнов, устройство площадок для занятия спортом и физкультурой (беговые дорожки, спортивные сооружения, теннисные корты, поля для спортивной игры, автодромы, мотодромы, трамплины, трассы и спор-

Изм	Лист	№ докум.	Подпись	Дата
-----	------	----------	---------	------

Инов. № подл.	Подпись и дата	Взам. инв. №	Инов. № дубл.	Подпись и дата

	тивные стрельбища), в том числе водным (причалы и сооружения, необходимые для водных видов спорта и хранения соответствующего инвентаря); размещение спортивных баз и лагерей.
23.	Связь: размещение объектов связи, радиовещания, телевидения, включая воздушные радиорелейные, надземные и подземные кабельные линии связи, линии радиофикации, антенные поля, усилительные пункты на кабельных линиях связи, инфраструктуру спутниковой связи и телерадиовещания.
24.	Обеспечение внутреннего правопорядка: размещение объектов капитального строительства, необходимых для подготовки и поддержания в готовности органов внутренних дел и спасательных служб, в которых существует военизированная служба; размещение объектов гражданской обороны, за исключением объектов гражданской обороны, являющихся частями производственных зданий.
25.	Историко-культурная деятельность: сохранение и изучение объектов культурного наследия народов Российской Федерации (памятников истории и культуры), в том числе: объектов археологического наследия, достопримечательных мест, мест бытования исторических промыслов, производств и ремесел, недействующих военных и гражданских захоронений, объектов культурного наследия, хозяйственная деятельность, являющаяся историческим промыслом или ремеслом, а также хозяйственная деятельность, обеспечивающая познавательный туризм.
26.	Земельные участки (территории) общего пользования: Размещение объектов улично-дорожной сети, автомобильных дорог и пешеходных тротуаров в границах населенных пунктов, пешеходных переходов, набережных, береговых полос водных объектов общего пользования, скверов, бульваров, площадей, проездов, малых архитектурных форм благоустройства.
27.	Запас. Отсутствие хозяйственной деятельности
Условно разрешенные виды использования	
1.	Среднеэтажная жилая застройка: размещение жилых домов, предназначенных для разделения на квартиры, каждая из которых пригодна для постоянного проживания (жилые дома высотой не выше восьми надземных этажей, разделенных на две и более квартиры).
2.	Малоэтажная многоквартирная жилая застройка: размещение малоэтажного многоквартирного жилого дома (дом, пригодный для постоянного проживания, высотой до 4 этажей, включая мансардный).
3.	Блокированная жилая застройка: размещение жилого дома, не предназначенного для раздела на квартиры, имеющего одну или несколько общих стен с соседними жилыми домами (количеством этажей не более чем три, при общем количестве совмещенных домов не более десяти и каждый из которых предназначен для проживания одной семьи, имеет общую стену (общие стены) без проемов с соседним блоком или соседними блоками, расположен на отдельном земельном участке и имеет выход на территорию общего пользования (жилые дома блокированной застройки).
4.	Религиозное использование: размещение объектов капитального строительства, предназначенных для отправления религиозных обрядов (церкви, соборы, храмы, часовни, монастыри, мечети, молельные дома); размещение объектов капитального строительства, предназначенных для постоянного местонахождения духовных лиц, паломников и послушников в связи с осуществлением ими религиозной службы, а также для осуществления благотворительной и религиозной образовательной деятельности (монастыри, скиты, воскресные школы, семинарии, духовные училища).
5.	Обслуживание автотранспорта: размещение постоянных или временных гаражей с несколькими стояночными местами, стоянок (парковок), гаражей, в том числе многоярусных, за исключением размещения отдельно стоящих и пристроенных

Изм	Лист	№ докум.	Подпись	Дата
-----	------	----------	---------	------

	гаражей, в том числе подземных, предназначенных для хранения личного автотранспорта граждан, с возможностью размещения автомобильных моек.
6.	Объекты придорожного сервиса: Размещение автозаправочных станций (бензиновых, газовых); размещение магазинов сопутствующей торговли, зданий для организации общественного питания в качестве объектов придорожного сервиса; предоставление гостиничных услуг в качестве придорожного сервиса; размещение автомобильных моек и прачечных для автомобильных принадлежностей, мастерских, предназначенных для ремонта и обслуживания автомобилей и прочих объектов придорожного сервиса.
Вспомогательные виды разрешенного использования	
1.	Для среднеэтажной жилой застройки: - благоустройство и озеленение; - размещение подземных гаражей и автостоянок; - обустройство спортивных и детских площадок, площадок отдыха; - размещение объектов обслуживания жилой застройки во встроенных, пристроенных и встроенно-пристроенных помещениях многоквартирного дома, если общая площадь таких помещений в многоквартирном доме не составляет более 20% общей площади помещений дома.
2.	Для малоэтажной многоквартирной жилой застройки: - разведение декоративных и плодовых деревьев, овощных и ягодных культур; - размещение индивидуальных гаражей и иных вспомогательных сооружений; - обустройство спортивных и детских площадок, площадок отдыха; - размещение объектов обслуживания жилой застройки во встроенных, пристроенных и встроенно-пристроенных помещениях малоэтажного многоквартирного дома, если общая площадь таких помещений в малоэтажном многоквартирном доме не составляет более 15% общей площади помещений дома
3.	Для блокированной жилой застройки: - разведение декоративных и плодовых деревьев, овощных и ягодных культур; - размещение индивидуальных гаражей и иных вспомогательных сооружений; - обустройство спортивных и детских площадок, площадок отдыха.

Инь. № подл.	Подпись и дата
Взам. инв. №	Инь. № дубл.
Подпись и дата	Подпись и дата

Предельные размеры земельных участков:

- максимальная площадь земельного участка для нежилых зданий - не регламентируется;
- минимальная площадь земельного участка для нежилых зданий - 200 кв. м;
- максимальная площадь земельных участков для размещения объектов коммунального хозяйства и инженерной инфраструктуры не являющихся линейными - не регламентируется;
- минимальная площадь земельных участков для размещения объектов коммунального хозяйства и инженерной инфраструктуры не являющихся линейными - 1 кв. м.

Параметры застройки для нежилых зданий:

- коэффициент застройки земельного участка (Кз) - 0,6;
- максимальная этажность - 7 этажей;
- максимальная высота - 29,4 метра;
- как исключение: шпили, флагштоки - без ограничения.

примечание:

- здание дошкольной образовательной организации должно быть высотой в 2 этажа.

В условиях плотной жилой застройки и недостатка площадей, допускается строительство зданий дошкольной образовательной организации высотой в 3 этажа;

- этажность здания общеобразовательной организации не должна превышать 3 этажей. В условиях плотной застройки допускается проектирование учреждений высотой в 4 этажа;

- высота зданий дошкольной образовательной организации, общеобразовательной организации и объектов здравоохранения определяется проектом;

- этажность зданий объектов здравоохранения определяется в соответствии с требованиями к организациям, осуществляющим медицинскую деятельность.

Отступы:

Минимальные отступы от границ земельных участков - 2 метра от выступающих конструктивных элементов здания (крыльца, приямки, отмостка и т.д.).

В условиях сложившейся застройки допускается размещение зданий по красной линии улиц.

Документацией по планировке территории устанавливаются линии застройки, определяющие границы застройки при размещении зданий, строений, сооружений с отступом от красных линий или от границ земельного участка.

Требования к хранению автомобилей.

Расчетное количество машино-мест для парковки легковых автомобилей на приобъектных стоянках у нежилых зданий:

- магазины, торговые центры, универмаги с площадью торговых залов более 200 кв. м - 10 машино-мест на 100 кв. м торговой площади;

Инь. № подл.	Подпись и дата	Взам. инв. №	Инь. № дубл.	Подпись и дата
--------------	----------------	--------------	--------------	----------------

Изм	Лист	№ докум.	Подпись	Дата	18/090 ППТ1	Лист
						10

- магазины с площадью торговых залов менее 200 кв. м - расчет машино-мест по заданию на проектирование;

Требования к разделу земельного участка.

В случае раздела земельного участка должны быть выполнены условия соблюдения минимальной нормативной площади каждого вновь образуемого земельного участка с подъездом и подходом от земель общего пользования, в том числе путем установления сервитута.

Максимальный класс опасности (по санитарной классификации) объектов капитального строительства, размещаемых на территории земельных участков - 5.

3.1. Архитектурно - планировочное решение.

В основу проектных предложений по организации планировочной структуры территории положены следующие принципы:

- функциональное зонирование территории по отраслевому признаку;
- создание транспортной инфраструктуры, имеющей удобные внешние выходы, а также безопасную транспортную связь внутри территории торгового комплекса.

Территория представляет собой целостный участок, на которой будет размещен магазин розничной торговли.

Ориентировочные параметры объекта капитального строительства:

- Этажность здания – 1 этаж.
- Высота здания – 5,45 м.
- Площадь застройки здания – 1352,65 кв.м.
- Торговая площадь – 807,31 кв.м.
- Строительный объём – 7626 куб.м.

Проектом предусматривается парковка на 118 машино-мест. Региональные нормативы соблюдены.

При установлении красных линий в границах проектируемого земельного участка с кадастровым номером: 69:40:0200103:542 были учтены данные из генерального плана г.Твери и документации по планировке территории улично-

Инь. № подл.	Подпись и дата	Взам. инв. №	Инь. № дубл.	Подпись и дата
Изм	Лист	№ докум.	Подпись	Дата

дорожной сети на основе корректуры части проекта детальной планировки Южно-го жилого района в границах: Октябрьский проспект, ул. Псковская, ул. Конечная, ул. Транспортная, утвержденной постановлением №1167 от 12.07.2012.

3.2. Благоустройство территории

Для создания благоприятного климата, обеспечения санитарной гигиены и формирования облика современной застройки предусмотрены работы по озеленению и благоустройству территории проектируемого объекта.

Озеленение участка производится после окончания строительных работ, прокладки коммуникаций, вертикальной планировки и очистки участка от строительного мусора. Элементами озеленения на территории предусматривается посадка кустарников, цветников и газонов из многолетних трав.

3.3. Очередность ввода объектов в эксплуатацию

Планированное развитие территории предполагается в один этап. На прилегающей территории сформированы транспортная и социальная инфраструктуры (общественный транспорт, объекты обеспечения жизнедеятельности граждан).

3.4. Транспортное обслуживание.

На проектируемую территорию имеется один заезд с северной стороны с ул. Можайского, с возможностью пропуска грузового автотранспорта. Проезд во-круг здания осуществляется по внутренним проездам. Весь объем здания достигаем для объезда пожарной техники.

Проектируемая территория имеет исключительно выгодное транспортное расположение.

По большей части территории проложены асфальтированные проезды обеспечивающие возможность проезда грузового автотранспорта. Проезды имеют замкнутую структуру с обеспечением двухполосного движения.

Инов. № подл.	Подпись и дата	Взам. инв. №	Инов. № дубл.	Подпись и дата
Изм	Лист	№ докум.	Подпись	Дата

По периметру проектируемой территории располагается зона озеленения. Озеленение проектируемой территории предлагается осуществить посадкой газонов, цветников.

Проектом предусматривается парковка на 118 машино-мест. Региональные нормативы соблюдены.

Технические характеристики автомобильных дорог:

Тип покрытия – асфальтобетонное.

Площадь асфальтобетонного покрытия проездов– 5151.80 кв.м.

Радиусы поворотов – не менее 12м.

4. Положение о характеристиках развития системы инженерно-технического обеспечения.

Проектом предлагается развитие инженерного обеспечения, в том числе:

Водоснабжение.

Подключение к сетям водоснабжения осуществляется согласно ТУ от ООО «Тверь Водоканал» №01/И.ДГС-423 от 20.06.2018г.

Точка присоединения объекта капитального строительства к сетям водоснабжения – водонапорная сеть Д=300 мм, проходящая вдоль жилого дома №56 по ул.Можайского).

Расчетная нагрузка – 7 куб.м./час

Теплоснабжение.

Система отопления здания – водяная от электрического котла.

Хозяйственно-бытовая канализация.

Подключение к сетям водоотведения осуществляется согласно ТУ от ООО «Тверь Водоканал» №01/И.ДГС-1277 от 27.07.2018г.

Точка присоединения объекта капитального строительства к сетям водоотведения – существующий колодец канализационной сети Д=600мм по Октябрьскому проспекту.

Расчетная нагрузка – 7 куб.м./час.

Инь. № подл.	Подпись и дата
Взам. инв. №	Инь. № дубл.
Подпись и дата	Подпись и дата

Изм	Лист	№ докум.	Подпись	Дата	18/090 ППТ1	Лист
						13

Дождевая канализация.

Подключения к сетям ливневой канализации осуществляется согласно ТУ от МУП «ЖЭК» исх.№80 от 23.082016г., учитывая изменение технических условий №24 от 08.06.2018г.

Сброс очищенных сточных вод выполнить в существующий коллектор ливневой канализации проходящий вдоль ул.Можайского.

Выполнить прочистку коллектора ливневой канализации Д=1000мм проходящему по Октябрьскому проспекту от ул.Можайского до ул.Королева, а так же примыкающий к нему коллектор Д=1500мм проходящему по зеленой зоне ул.Королева до канализационно-насосной станции на ул.Транспортная.

Электроснабжение.

Подключение к сетям электроснабжения осуществляется согласно ТУ для присоединения к электрическим сетям № 410320708. Энергопринимающих устройств Заявителя осуществить: от двух существующих линейных ячеек 0,4 кВ на 1 и 2 секций шин 0,4 кВ в РУ-0,4кВ РП№26. точками присоединения к электрическим сетям МУП «Тверьгорэлектро» являются контактные соединения в линейных ячейках 0,4 кВ на 1 и 2 секций шин 0,4 кВ РП№26.

Вертикальная планировка территории

Определяющими условиями для назначения планировочных отметок являются рельеф участка, который надо максимально использовать для организации удобных подходов и подъездов к проектируемому зданию, с учетом обеспечения нормативных уклонов по проездам, тротуарам и оптимальной высотной привязки зданий, а также необходимости обязательного отвода дождевых стоков от сооружений по спланированной территории. Ширина отмостки принимается 1,0 м, которая устраивается с уклоном в поперечном направлении не менее 3%. Вода, попадающая на отмостку, по плану организации рельефа попадает на покрытие внутриплощадочных дорог и газоны. Водоотвод поверхностных ливневых стоков будет осуществляться в городские сети ливневой канализации по разрабатываемым техническим условиям.

Инь. № подл.	Подпись и дата	Взам. инв. №	Инь. № дубл.	Подпись и дата
--------------	----------------	--------------	--------------	----------------

Изм	Лист	№ докум.	Подпись	Дата	18/090 ППТ1	Лист
						14

5. Основные технико-экономические показатели

№№ п/п	Наименование показателей.	Единицы измерения	Суще- ствующее поло- жение.	Расчетный срок.
1.	Территория.			
1.1	Площадь проектируемой террито- рии.	Га	0,98	0,98
1.2	Площадь территории в рамках зем- леотвода.	Га	-	0,98
	В том числе:			
1.3	Зона объектов инженерной инфра- структуры	Га	-	-
1.4	Площадь озеленения	Га	-	0,29
1.5	Территории торгового назначения	Га	-	0,98
1.6	Площадь застройки	Кв.м.		1352,65
1.7	Коэффициент застройки территории			0,14
1.8	Коэффициент использования терри- тории			0,72
2.	Транспортная инфраструктура			
2.1	Площадь асфальтобетонного покры- тия проездов и парковок	кв.м.		5151,80
2.2	Площадь замощения тротуарной плиткой	кв.м.		352,00
2.3	Асфальтобетонное покрытие тротуа- ра	кв.м.		134,00
2.2	Количество парковочных мест на временной парковке посетителей	шт.		118

Инов. № подл.	Взам. инв. №	Инв. № дубл.	Подпись и дата



ГРАФИЧЕСКАЯ ЧАСТЬ

Инов. № подл.	Подпись и дата	Взам. инв. №	Инов. № дубл.	Подпись и дата
Изм	Лист	№ докум.	Подпись	Дата

18/090 ППТ1

Лист

16

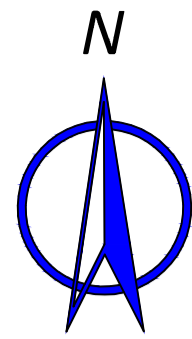


ТАБЛИЦА КООРДИНАТ ГРАНИЦЫ ЗОНЫ ПЛАНИРУЕМОГО РАЗМЕЩЕНИЯ ОБЪЕКТА КАПИТАЛЬНОГО СТРОИТЕЛЬСТВА

Номер точки	КООРДИНАТА X	КООРДИНАТА Y
1	X=287353.05	Y=2275222.88
2	X=287335.80	Y=2275247.35
3	X=287289.25	Y=2275214.56
4	X=287306.50	Y=2275190.09

ЭКСПЛИКАЦИЯ ЗАДАНИЙ И СООРУЖЕНИЙ

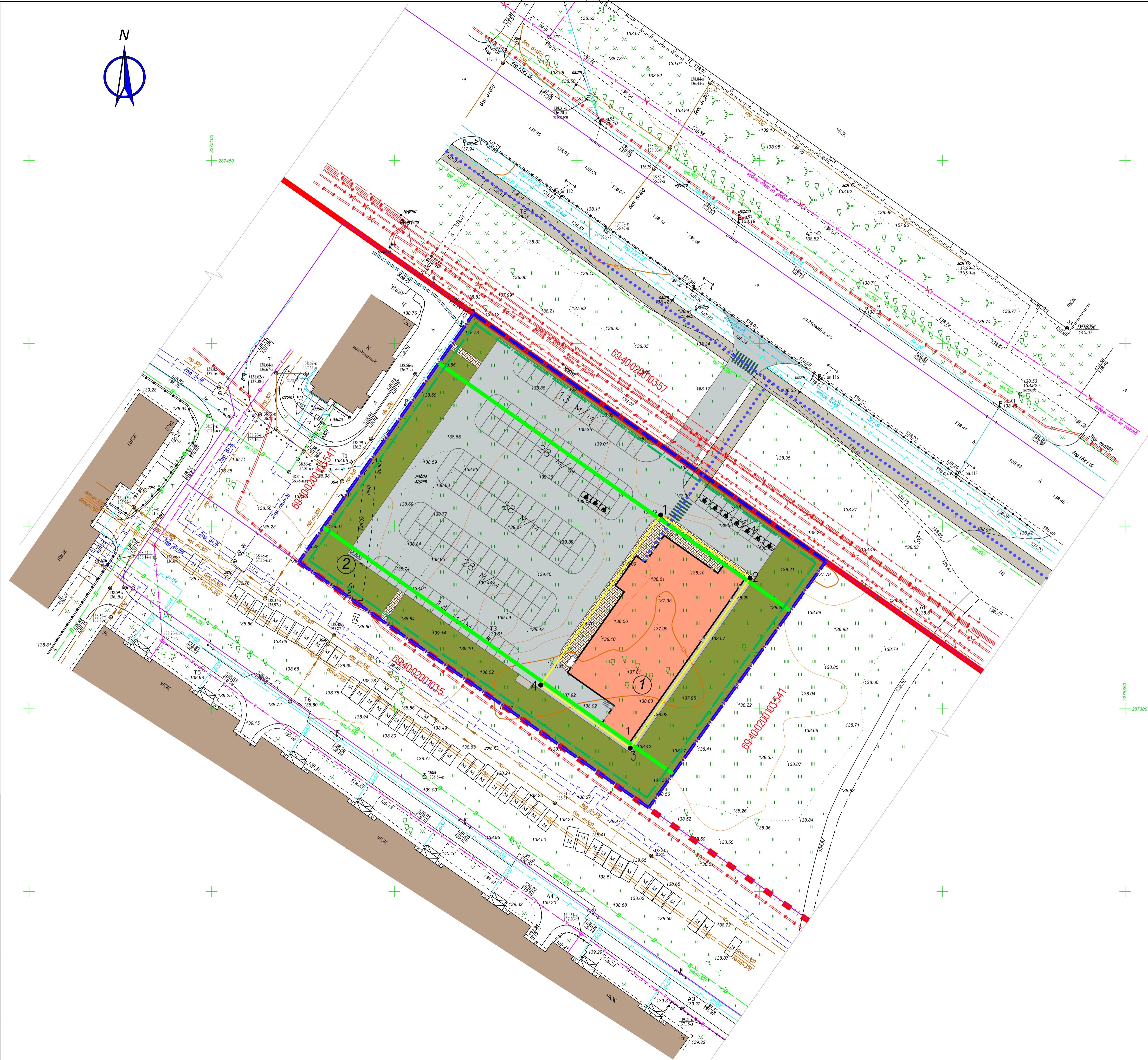
Номер на плане	Наименование	Примечание
1	Магазин розничной торговли	
2	Площадка мусороконтейнеров	

ТЕХНИКО-ЭКОНОМИЧЕСКИЕ ПОКАЗАТЕЛИ

№ № п/п	Наименование	Площадь, м2
1	Площадь территории в границах отведенного участка	9764.00
2	Площадь застройки	1352.65
3	Площадь асфальтобетонного покрытия проездов и парковок	5151.80
4	Площадь замощения тротуарной плиткой	352.00
5	Асфальтобетонное покрытие тротуара	134.00
6	Площадь озеленения	2774.20
7	Площадь асфальтобетонного покрытия за пределами проектируемого участка (бездна на ул. Можайского)	389.00
	Коэффициент застройки территории	0.14
	Коэффициент использования территории	0.72

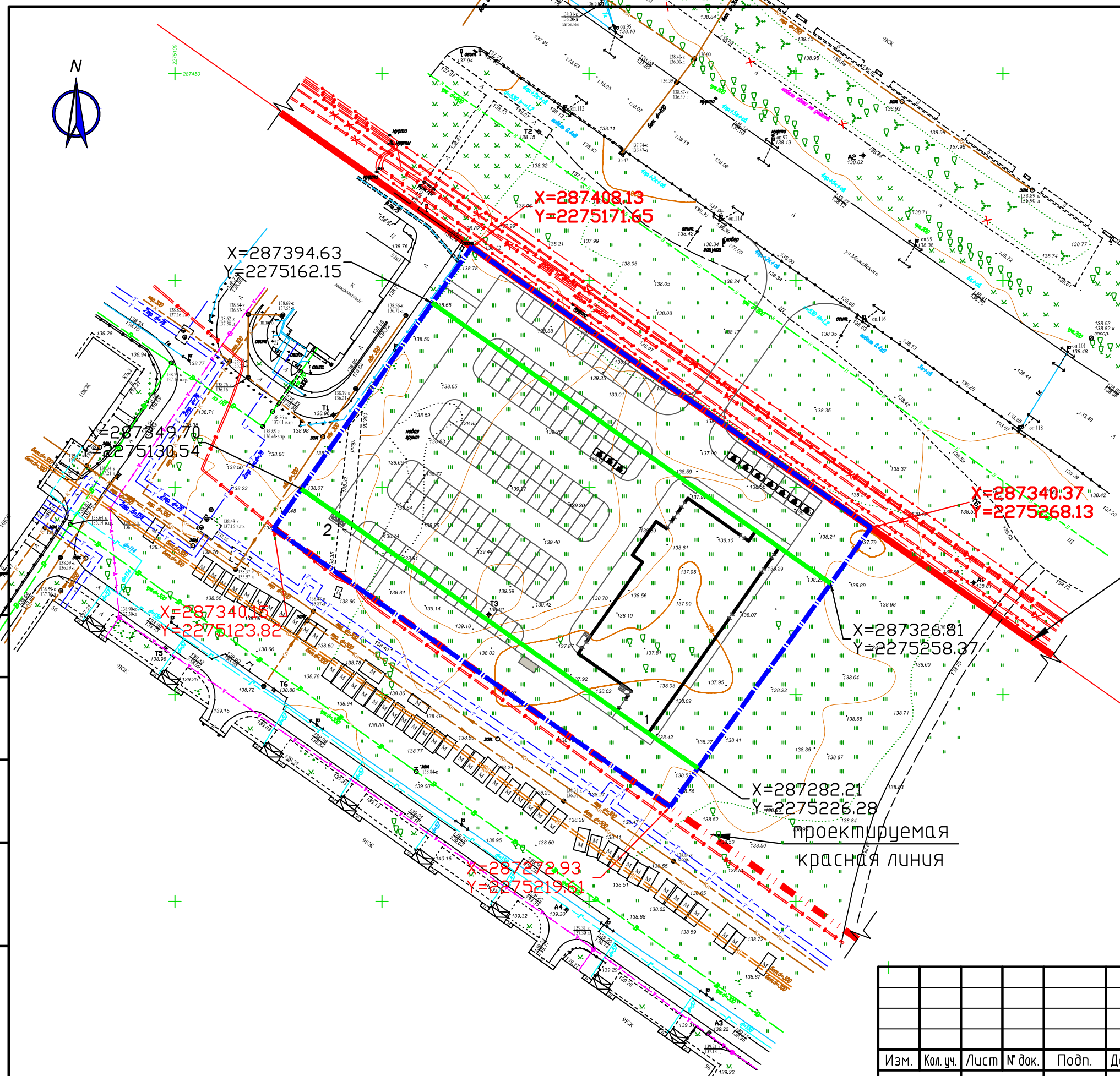
УСЛОВНЫЕ ОБОЗНАЧЕНИЯ

- Граница отведенного участка
- Существующие красные линии
- Проектируемые красные линии
- Линии отступа от красных линий в целях определения места допустимого размещения зданий, строений, сооружений
- Линии минимальных отступов от границ земельных участков
- Проектируемые здания и сооружения
- Существующие здания и сооружения
- Проектируемые проезды и парковки
- Замощение тротуарной плиткой
- Асфальтобетонное покрытие тротуара
- Озеленение
- Пешеходный переход
- Основные пешеходные связи
- Границы земельных участков стоящих на ГКН
- Граница зоны планируемого размещения объекта капитального строительства



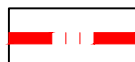
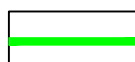


Создано в AutoCAD 2010
 Подл. и дата: 10.05.2010
 Имя: И.И.И.

		18к/090 ППТ-1			
		ВНЕШНЕ ИЩЕДЕННЫЕ ДОКУМЕНТЫ ПО ПЛАНИРОВАНИЮ ТЕРРИТОРИИ ЗЕМЕЛЬНОГО УЧАСТКА С КАДАСТРОВОМ НОМЕРОМ 68:48:020103542, ИЩЕДЕННЫЙ АДРЕС И ОРЕНТЕР: МЕСТОПОЛОЖЕНИЕ УСЛОВНО ОТНОСИТЕЛЬНО ОРЕНТРА, РАСПОЛОЖЕННОГО В ГРАНИЦАХ УЧАСТКА, ПОЧТОВЫЙ АДРЕС ОРЕНТРА: Г. ТВЕРЬ, УЛ. МОЖАЙСКОГО			
Изм.	Кол.уч.	Лист	№ док.	Подп.	Дата
Выполнил	А.Ф.Шевков	Лист	1	Листов	
Г.И.П.	Шевков	№	1		
Основной чертеж планировки территории				ООО "ПБ 'Линия'"	
М1:500				г. Тверь	



существующая
красная линия
Условные обозначения

-  ГРАНИЦА ОТВЕДЕННОГО УЧАСТКА
-  КРАСНЫЕ ЛИНИИ
-  ПРОЕКТИРУЕМЫЕ КРАСНЫЕ ЛИНИИ
-  ЛИНИИ ОТСТУПА ОТ КРАСНЫХ ЛИНИЙ В ЦЕЛЯХ ОПРЕДЕЛЕНИЯ МЕСТА ДОПУСТИМОГО РАЗМЕЩЕНИЯ ЗДАНИЙ, СТРОЕНИЙ, СООРУЖЕНИЙ

X=533326.81
Y=1323748.50
КООРДИНАТЫ КРАСНЫХ ЛИНИЙ

Согласовано	
Инв. № подл.	Взам. инв. №
Подп. и дата	

						18к/090 ППТ-1		
						Внесение изменений в документацию по планировке территории земельного участка с кадастровым номером: 69:40:0200103-542, имеющего адресную ориентир: местоположение установлено относительно ориентира, расположенного в границах участка, почтовый адрес ориентира: г.Тверь, ул.Можайского		
Изм.	Кол. уч.	Лист	№ док.	Подп.	Дата	Стадия	Лист	Листов
						ПП	2	
Выполнил	АФОНИН					Разбивочный чертеж красных линий М1:1000		
ГИП	ШЕВКОВ							
						ООО "ПБ "Линия" г. Тверь		